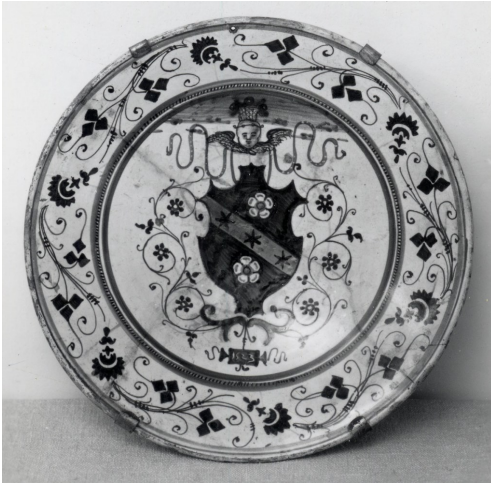


D 466 Plat à marli : motif écu



Désignation

Plat à marli : motif écu

Fonction / Rôle de l'auteur

Atelier de céramique

Epoque / Date de création

XVe siècle, 4e quart : Date estimée de début ; XVIe siècle, 1er quart : Date estimée de fin ; 1523

Lieu de création

Cafaggiolo

Domaine

Majolique ; Art italien

Département

Objets d'art

Numéro d'inventaire

D 466

Matière et technique

Faïence stannifère de grand feu

Dimensions

Diamètre en cm : 34,6 ; Profondeur en cm : 6,1

Inscriptions / marques

Numéro ; à l'intérieur ; 1523
Marquage numéro d'inventaire ; sous le pied

Collection antérieure

Collection particulière ; Lyon, Chambre de commerce et d'industrie ; 1890 : Avant

Statut administratif

Echange ; Lyon, Musée des Tissus et musée des Arts décoratifs ; 1890

Situation

En réserve

Bibliographie

Paul Dissard, Jean-Baptiste Giraud, Catalogue sommaire des musées de la ville de Lyon, Lyon, Mougins-Rusand, Waltener, 1897, avec suppl. 1899 ; p. 323, n° 263

Ballardini Gaetano, Corpus della Maiolica Italiana, I : La maiolice datate fino al 1530, II : Le Maiolice datate dal 1531 al 1535, La libreria della Srata, Florence, 1938, 2 vol.

Jean Tricou, "Documents Héraldiques du Musée des Beaux-Arts de Lyon, Faiences et Verreries", Bulletin des Musées et Monuments Lyonnais, 1953 (deuxième année), n° 2, p. 31-37 ; p. 33, n° 263

Christian Briend, Les Objets d'Art : guide des collections, musée des Beaux-Arts de Lyon, Paris, 1993 ; p. 50-51

Crédit photographique

Image © Lyon MBA – Photo DR